

T.C.
TALAS KAYMAKAMLIĞI
İlçe Milli Eğitim Müdürlüğü
İş Sağlığı ve Güvenliği Bürosu

İŞ SAĞLIĞI ve GÜVENLİĞİ **YÖNETİM SİSTEMLERİ**

Süleyman GÖÇ
İş Güvenliği Uzmanı

EĞİTİM PROGRAMI

I. İSG GENEL TANITIMI

II. İŞ SAĞLIĞI VE GÜVENLİĞİ YÖNETİM SİSTEMLERİNE GİRİŞ

III TS EN ISO 9001-2008 KALİTE YÖNETİM SİSTEMİ

IV. TS (OHSAS) 18001 İŞ SAĞLIĞI VE GÜVENLİĞİ YÖNETİM SİSTEMİ

4.1.Kapsam

4.2.Tanımlar

4.3.Durum Tespiti

4.4. TS 18001 İş Sağlığı ve Güvenliği Yönetim Sistemi Unsurları

V. TS EN ISO 14001 ÇEVRE YÖNETİM SİSTEMİ

3.1.ISO 14001 Çevre Yönetim Sistemi Standart Prensipleri

3.2.ISO 14001 Çevre Yönetim Sistemi ile İlgili Terim ve Kavramlar

VI. KAYNAKLAR



Güvenle
Büyü
Türkiye

SİZİN GÜVENLİĞİNİZ



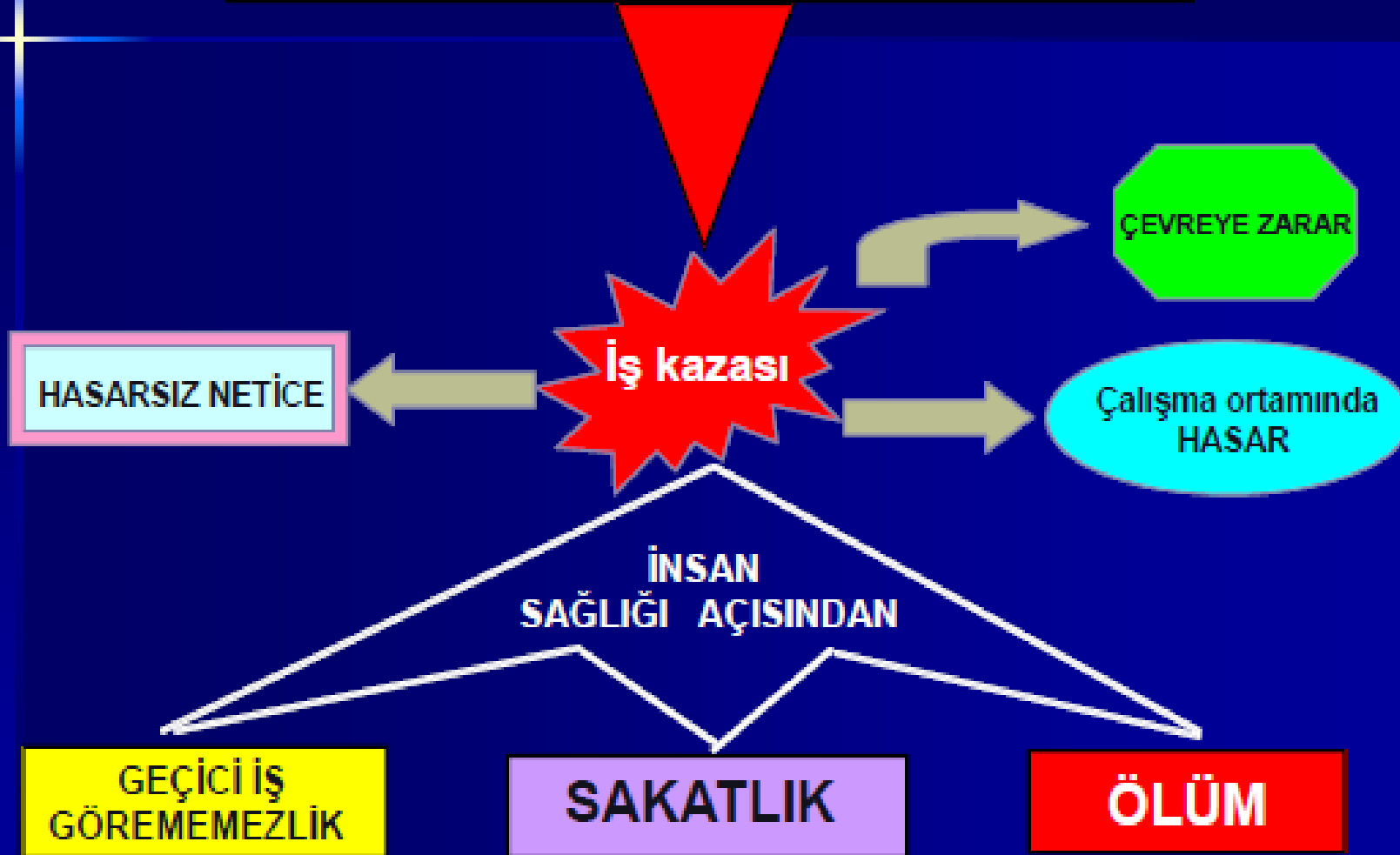
**Sevdiklerinizin
Mutluluğudur**

I. İŞ SAĞLIĞI VE İŞ GÜVENLİĞİ

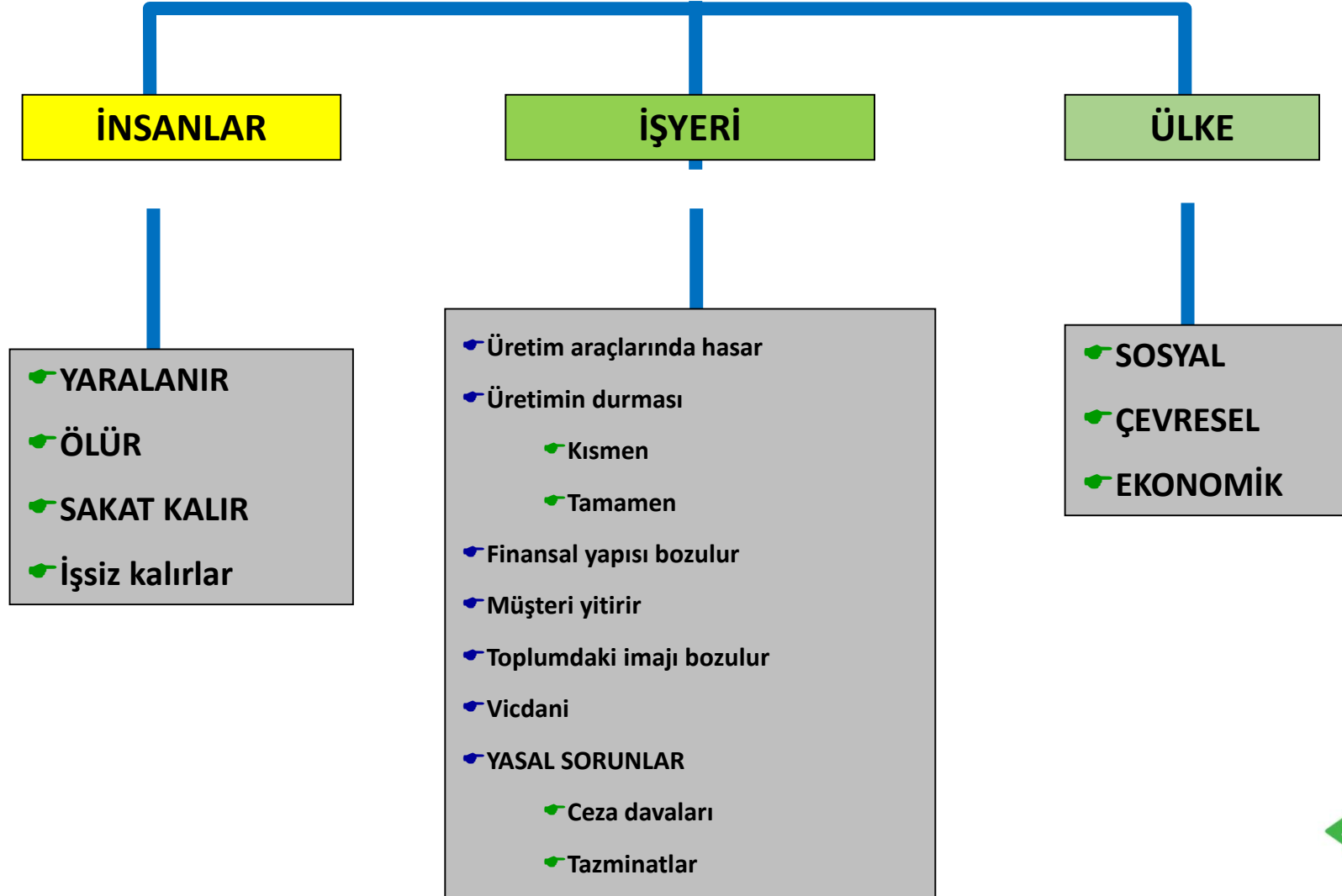
İşyerlerinde,
işlerin yürütülmesi sırasında,
çeşitli nedenlerden
kaynaklanan,
sağlığa zararlı durumlardan
korunmak amacı ile yapılan
sistemli çalışmalara
İŞ SAĞLIĞI VE İŞ GÜVENLİĞİ
denir.



BİR İŞ YERİNDE EĞER
İŞ GÜVENLİĞİ ÖNLEMLERİ ALINMAMIŞSA



Taraflar nasıl etkileniyor?



İŞ KAZASI : İş kazası sayılan durumlardan birinde meydana gelen ve sigortalıyı hemen ya da sonra bedenen veya ruhen özüre uğratan olaydır.

5510 SAYILI SGK KANUNU 13 MADDESİNE GÖRE İŞ KAZASINDAN SAYILAN HALLER

1-SİGORTALININ İŞYERİNDE BULUNDUĞU SIRADA,

2-İŞVEREN TARAFINDAN YÜRÜTÜLMEKTE OLAN İŞ DOLAYISIYLA

3-SİGORTALININ İŞVEREN TARAFINDAN GÖREV İLE BAŞKA BİR YERE GÖNDERİLMESİ YÜZÜNDEN, ASIL İŞİNİ YAPMAKSIZIN GEÇEN ZAMANLARDA,

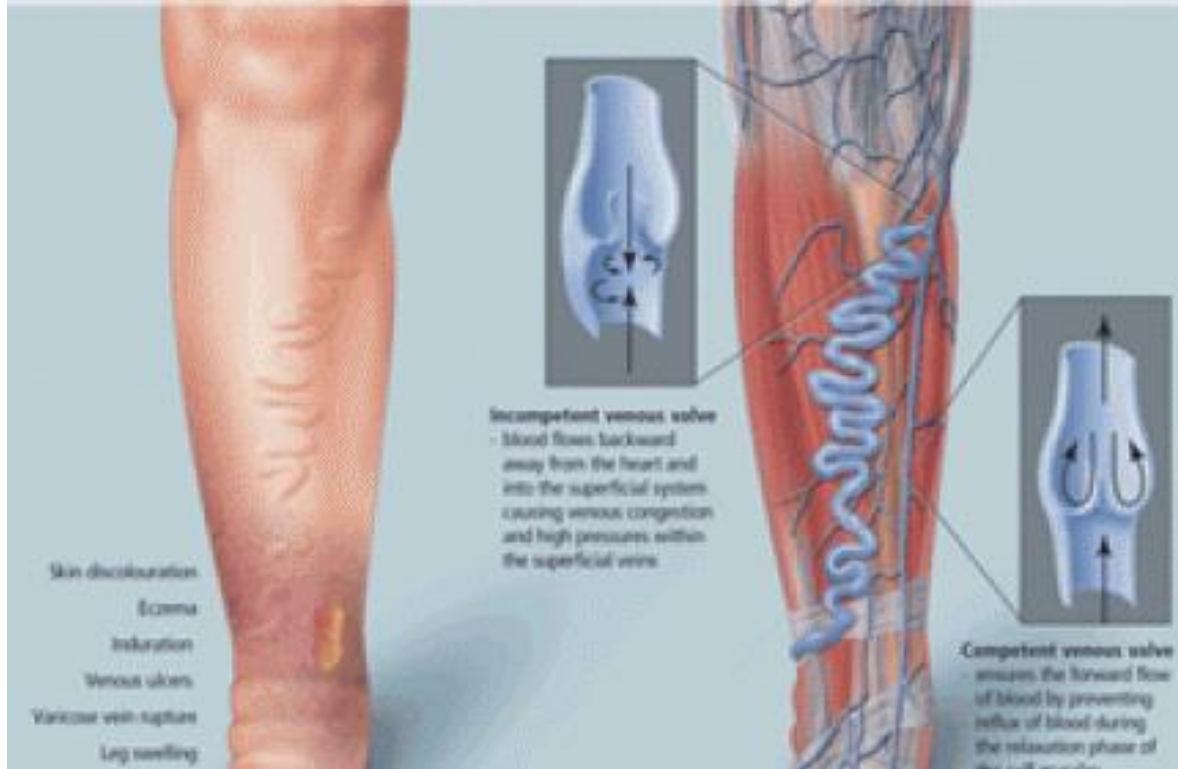
4-EMZİKLİ SİGORTALI KADININ 0-1 YAŞ ARASINDAKİ ÇOCUĞUNA 1.5 SAAT SÜRE İLE SÜT VERMEK İÇİN AYRILAN ZAMANLARDA,

5-SİGORTALININ, İŞVERENCE SAĞLANAN BİR TAŞITLA İŞİN YAPILDIĞI YERE GELİŞ GİDİŞİ SIRASINDA

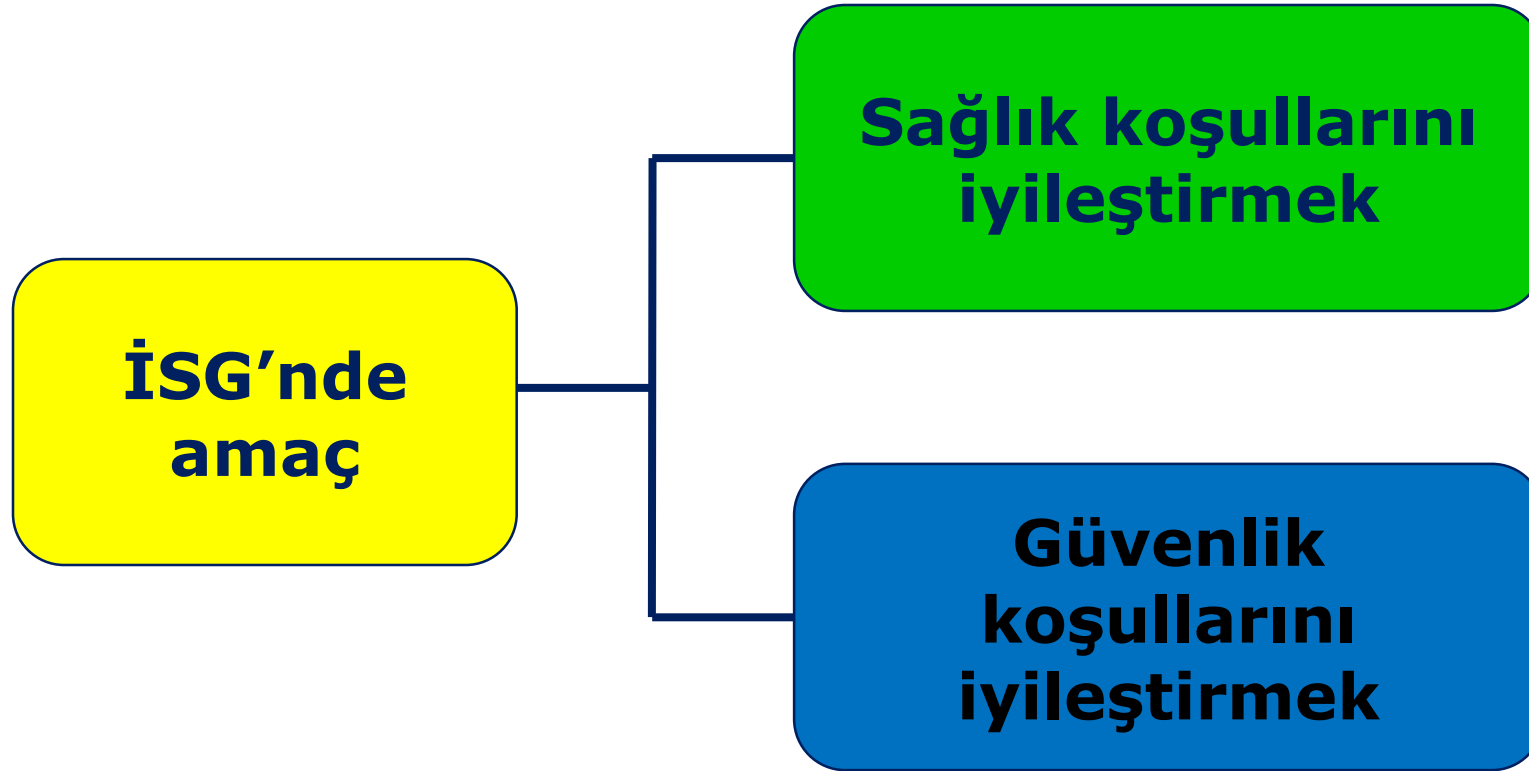


SGK 14. MADDESİNDE MESLEK HASTALIĞI

Meslek hastalığı, sigortalının çalıştığı veya yaptığı işin niteliğinden dolayı tekrarlanan bir sebeple veya işin yürütüm şartları yüzünden uğradığı geçici veya sürekli hastalık, bedensel veya ruhsal özürlülük halleridir.



İSG'DE ÖNCELİĞİMİZ NE OLMALIDIR?



SONUÇ : GÜVENLİK KÜLTÜRÜNÜN OLUŞTURULABİLMESİ İÇİN;

- **Güvenli davranışlar ile çocuklara doğru örnekler vermeli,**
- **İlköğretimden başlanarak iş sağlığı ve güvenliği eğitimi sağlanmalı,**
- **Mesleki eğitimin kalitesi arttırılarak İSG konusuna daha fazla önem verilmeli,**
- **Güvenlik kültürünü benimseyerek hayatımızın her aşamasına uyarlamalı,**
- **Güvenli yaşam tarzını benimsemeli attığımız her adımda "önce güvenlik" demeli,**
- **Güvenlik kültürünü oluşturmaya erken yaşlardan başlamalı,**
- **Ve en önemlisi "Bana bir şey olmaz" demekten vazgeçmeliyiz.**



II. İŞ SAĞLIĞI VE GÜVENLİĞİ YÖNETİM SİSTEMLERİNE GİRİŞ

Yönetim Sistemleri; Kuruluşların faaliyetlerinin genel stratejileri ile uyumlu olarak sistematik bir şekilde ele alınıp sürekli iyileştirme yaklaşımı çerçevesinde çözümlenmesini amaçlar. Bütün dünyada olduğu gibi ülkemizde de kuruluşlar daha kaliteli, daha ucuz mal ve hizmet üretmek için arayışlar içindedirler. Ürün ve hizmetlerin gerçekleştirilmesi esnasında da insan ve çevre sağlığını bozmamanın yollarını aramaktadırlar. Bunun sonucu olarak bütün dünyada gelişmişlik ve kültür düzeyi farklılıklarını en aza indirerek tüm işletmelerin ortak bir paydada üretim yapabilmeleri sağlamak ve bu konuda uluslararası denetime açık olabilmek için Yönetim Sistemlerine geçiş süreci hızlanarak sürmektedir.

Ülkemiz kuruluşları da Kalite, çevre ve İş sağlığı ve güvenliği konularına verdikleri önemi göstermek, etkinlik ve verimliliği artırmak amacıyla Yönetim Sistemlerine geçiş için uğraş vermektedirler. Bu çerçevede özellikle 3 yönetim anlayışı öne çıkmaktadır. Bunlar;

- TS EN ISO 9001-2008 Kalite Yönetim Sistemi
- TS EN ISO 14001 Çevre Yönetim Sistemi
- TS (OHSAS) 18001 İş Sağlığı ve Güvenliği Yönetim Sistemi



II. İŐ SAĐLIĐI VE GÜVENLİĐI YÖNETİM SİSTEMLERİNE GİRİŐ

Her üç yönetim sisteminde de esas alınan temel prensipler şunlardır.

- Müşteri-Çevre-Çalışana Odaklılık
- Liderlik
- Çalışanların Katılımı
- Süreçlerle Yönetim
- Sistem Yaklaşımı (PUKÖ Döngüsü)
- Sürekli Öğrenme, Yenilikçilik ve İyileştirme
- Gerçeklere Dayalı Karar Verme
- Taraflarla İşbirliği



III.TS EN ISO 9001-2008 KALİTE YÖNETİM SİSTEMİ

2.1. ISO Nedir : ISO «International Organization for standardization» ifadesinin kısa yazılışdır, yani uluslararası standardizasyon örgütünün oluşturduğu bir kalite yönetim standardıdır. ISO 9001 Belgesi ise ilgili kuruluşun ürün veya hizmetlerinin uluslararası kabul görmüş bir yönetim sistemine uygun olarak sevk ve idare edilen bir yönetim anlayışının sonucunda ortaya konduğu ve dolayısı ile kuruluşun ürün ve hizmet kalitesinin sürekliliğinin sağlanabileceğinin bir güvencesini belirler.

ISO 9001 standardı, her 5 yılda bir ISO tarafından gözden geçirilmekte ve uygulayıcıların görüşleri ve ihtiyaçlar doğrultusunda gerekli revizyonlar yapılarak yeniden yayınlanmaktadır. 2008 rakamı, bu revizyonun 2009 yılında yapılıp, yayınlandığını gösterir versiyon tarihidir (ISO 9001:2008 versiyonu)

Ül	Dış yararlar:	İç yararlar:
	<ul style="list-style-type: none">• Kuruluşun imajının güçlenmesi,• Müşteri memnuniyeti,• Müşteri artışı,• Rekabet gücünün artması,• Daha iyi tedarikçi ilişkileri sağlar.	<ul style="list-style-type: none">• Yönetimin etkinliği,• Olumlu kültürel değişim,• Kalite bilincinin oluşması,• Daha iyi bir dokümantasyon,• Sistematikleşmek,• Standardizasyon ve tutarlılık,• Etkinlik ve üretkenlik artışı,• Maliyetlerin azaltılmasını sağlar,

IV. TS 18001 OHSAS İŞ SAĞLIĞI VE GÜVENLİĞİ YÖNETİM SİSTEMİ

4.1.KAPSAM:

Bu Standart, iyi bir İSG yönetim sisteminin genel prensiplerine baz oluşturmak, tüm yönetim sistemine en iyi şekilde entegrasyonu sağlamak ve verimliliği artırmak amacı ile tasarlanmıştır.

Bu Standart;

- a. İSG risklerini asgari düzeye indirmesi,
- b. İş Performansının geliştirilmesi,
- c. Kuruluşun imajının iyileşmesine yardımcı olur.
- d. ISO 9000 Standardının uygulanma mantığı ile benzerlikleri vardır
- e. En önemlisi de İş Güvenliği Yönetmeliklerine uygunluğun sağlanmasına yardımcı olur

Bu standart ile ürün ve hizmet güvenliğini sağlamaktan çok **çalışanın sağlığına ve işin güvenliğine** yönelik bir standarttır amaçlanmamıştır.



IV. TS 18001 OHSAS İŞ SAĞLIĞI VE GÜVENLİĞİ YÖNETİM SİSTEMİ

4.2.TANIMLAR

Olay: Kazaya sebep olan veya kazaya sebep olacak potansiyele sahip oluşum.

Kaza: Ölüme, hastalığa, yaralanmaya, hasara veya diğer kayıplara sebebiyet veren istenmeyen olay.

Tehlike: İnsanların yaralanması, hastalanması, malın veya malzemenin zarar görmesi, işyeri ortamının zarar görmesi veya bunların birlikte gerçekleşmesine sebep olan kaynak veya durum

İş sağlığı ve güvenliği: Çalışanların, geçici işçilerin, yüklenici personelinin, ziyaretçilerin ve çalışma alanındaki diğer insanların sağlık ve güvenliğini etkileyen faktörler ve şartlar.

İSG Yönetim Sistemi: Kuruluşun faaliyetleri ile ilgili İSG risklerinin yönetimini kolaylaştıran tüm yönetim sisteminin bir parçasıdır. Bu kuruluşun yapısını, planlama faaliyetlerini, sorumluluklarını ve uygulamalarını, prosesleri, prosedürleri ve kuruluşun İSG politikasının geliştirilmesi, uygulanması, iyileştirilmesi, başarılması, gözden geçirilmesi ve sürdürülmesi için gerekli kaynakları kapsar.

Risk: Tehlikeli bir olayın meydana gelme olasılığı ile sonuçlarının bileşimini.

Risk Değerlendirmesi: Tüm proseslerde, riskin büyüklüğünü tahmin etmek ve riske tahammül edilip edilemeyeceğine karar vermeyi

Katlanılabilir risk: Kuruluşun yasal zorunluluklarla ve kendi İSG politikasına göre, tahammül edebileceği düzeye indirilmiş riski,



IV. TS 18001 OHSAS İŞ SAĞLIĞI VE GÜVENLİĞİ YÖNETİM SİSTEMİ

4.3.DURUM TESPİTİ:

Kuruluşun ön durum değerlendirmesi yapılarak, “**Biz şu anda neredeyiz**” sorusuna cevap aranmalıdır.

Durum tespitinde;

1. Mevcut İSG yasal mevzuatına göre ihtiyaçlar belirlenmeli,
2. Var olan veya önerilen çalışma ortamı ve iş organizasyonundan kaynaklanan veya beklenen tehlikeler veya riskler tanımlanmalı,
3. Yapılan çalışmaların, tehlikelerin ortadan kaldırılması veya risklerin kontrolü için uygun olup olmadığı tespit edilmeli,
4. İşçilerin sağlık muayenelerinden elde edilen veriler analiz edilmelidir.

İnceleme sonuçları;

- Dokümante edilmeli,
- İSG yönünden yapılacak çalışmalara temel oluşturmalı,
- İSG yönetim sistemini sürekli iyileştirilmesinin ölçülebilmesi için başlangıç noktası teşkil etmelidir.



IV. TS 18001 OHSAS İŞ SAĞLIĞI VE GÜVENLİĞİ YÖNETİM SİSTEMİ

4.4. TS 18001 İŞ SAĞLIĞI VE GÜVENLİĞİ YÖNETİM SİSTEMİ UNSURLARI

TS 18001 İSG Yönetim Sistemi şu **beş temel unsur** üzerine kurulmuştur.

- I. İSG Politikası,
- II. Planlama,
- III. Uygulama ve İşletme,
- IV. Kontrol ve düzeltici faaliyet,
- V. Yönetimin gözden geçirilmesi



4.4. TS 18001 İŞ SAĞLIĞI VE GÜVENLİĞİ YÖNETİM SİSTEMİ UNSURLARI

4.4.1. İŞ SAĞLIĞI ve GÜVENLİĞİ POLİTİKASI:

Türkiye 13.01.2004 tarih ve 25345 sayılı resmi gazetede yayımlanan “İŞ SAĞLIĞI VE GÜVENLİĞİ VE ÇALIŞMA ORTAMINA İLİŞKİN 155 SAYILI SÖZLEŞME” ile (ILO Kabul Tarihi 3 Haziran 1981) ulusal İSG Politikasını belirlemek ve eyleme geçmeyi kabul etmiştir. Konu ile ilgili Ulusal İSG Konseyi oluşturulmuş ve çalışmalarına başlamıştır. İşyerlerinde de İSG Yönetim Sistemi kurulması durumunda politikalar belirlenip, bu yönde çalışmalara başlanacaktır.

İşyerlerinde , kuruluşun üst yönetim tarafından onaylanmış, tüm sağlık ve güvenlik hedeflerini, sağlık ve güvenlik performansını geliştirme taahhüdünü açıkça ortaya koyan bir iş sağlığı ve güvenliği politikası olmalıdır.

Politika;

- a) Kuruluşun İSG risklerinin büyüklüğüne ve yapısına uygun olmalı,
- b) Sürekli iyileştirme için bir taahhüt içermeli,
- c) Yürürlükteki İSG mevzuatı şartlarına uyulacağı taahhüdünü içermeli,
- d) Dokümante edilmeli, uygulanmalı ve sürdürülmeli,
- e) Tüm personelin çalışma alanına ulaştırılmış ve duyurulmuş olmalı,
- f) İlgili taraflar için ulaşılabilir olmalı
- g) Kuruluşa uygunluğunun devamlılığını sağlamak için periyodik olarak gözden geçirilmelidir.



4.4.2 PLANLAMA

4.4.2.1.Tehlike Tanımlama, Risk Deęerlendirmesi Ve Risklerin Kontrolü

Kuruluř, tehlikelerin belirlenmesi, risklerin deęerlendirilmesi ve gerekli kontrol tedbirlerin uygulanması için prosedürler hazırlamalı ve sürdürmelidir.

Bu Prosedürler;

- Rutin veya rutin olmayan faaliyetler,
- İşyerine erişebilme imkanına sahip personelin faaliyetleri,
- Risklerin sınıflandırılmasını ve tanımlanmasını sağlamalı,
- Uygulanacak risk kontrol önlemlerinin yeterli olmasını,
- Tesis ihtiyaçlarını belirlemek, ihtiyaç duyulan eğitimleri planlamak ve gerekli çalışmaların etkin ve zamanında uygulanmasını izlemeyi sağlamalıdır.

Bu prosedür çerçevesinde işyerinin tüm proseslerini kapsayan bir risk deęerlendirmesi yapılmalıdır. Risk deęerlendirmesi 5 adımdan oluşan bir prosestir. Bu beş adım takip edilerek işyerinin tümünün risk haritaları çıkarılacak ve en yüksek risk skorlularından başlayarak risk kontrol önlemleri ile ilgili olarak eylem planlaması yapılacaktır.



4.4.2 PLANLAMA

4.4.2.2.Yasal Ve Diğer Şartlar

Kuruluş, uymak zorunda olduğu yasal ve diğer İSG şartlarını tanımlamak ve bunlara ulaşılabilirliği sağlamak için **bir prosedür oluşturmalıdır**. Burada amaç, kuruluşun uymak zorunda olduğu yasal şartları içeren ve sürekli güncelliği sağlanabilen bir dokümantasyona kavuşmasını sağlamaktır.

4.4.2.3.Hedefler

Kuruluş, ilgili fonksiyon ve seviyelerde dokümante edilmiş iş sağlığı ve güvenliği hedeflerini oluşturmalı ve sürdürmelidir. Hedefler mümkün olduğunca ölçülebilir ve somut olarak tespit edilmeli, performans ölçümünde çok rahat izlenebilmelidir.

4.4.2.4.İSG Yönetim Programı

Kuruluş İSG hedeflerine ulaşmak için programlar hazırlamalı ve sürdürmelidir.

Programlar;

- a) İlgili fonksiyon ve yönetim seviyelerinde İSG amaçlarının elde edilmesi için sorumluluk ve yetkileri
- b) Hedeflere ulaşmak için kullanılacak araç ve zaman çizelgesini içermelidir.



4.4.3.UYGULAMA VE İŞLETME

4.4.3.1.Yapı ve Sorumluluklar

İşveren çalışanların sağlık ve güvenliklerinin korunması için bütün sorumluluğu almalı ve kuruluştaki İSG faaliyetleri için bir başkan belirlemelidir. İşverenler İSG yönetim sisteminin geliştirilmesi ve yürütümü, performansı ve hedeflerinin başarılması için yetki ve sorumlulukları, en küçük süreç sorumlularından en üst yönetim temsilcisine kadar belirlemelidir.

Yapılanma aşağıda belirtilen hususları sağlayacak şekilde oluşturulmalıdır.

- Kuruluşun tüm seviyelerinde bilinen ve kabul edilen İSG yönetimini sağlamak,
- İSG tehlikelerinin ve risklerinin tanımlanmasını, kontrolünü veya değerlendirmesini yapacak kişilerin yetki, sorumluluk ve mesuliyetlerini belirlemek,
- Çalışanların sağlık ve güvenliğini korumak için gerektiğinde etkin denetim sağlamak,
- Yasal mevzuat şartlarını yerine getirmek,
- Önleme ve sağlık geliştirme programları oluşturmak,
- Çalışanlar ve tarafların sisteme katılımı için etkin düzenlemeler sağlamak,
- Gerekli olan kaynakları sağlamak.



4.4.3.UYGULAMA VE İŞLETME

4.4.3.2.Eğitim, Bilinç ve Yeterlilik

İşyerinde personel İSG'yi etkileyebilecek konularda yeterli olmalıdır. Yeterlilik, uygun eğitim, öğretim ve/veya deneyim terimleri ile tanımlanmalıdır.

Kuruluş, ihtiyaç duyulan konularda eğitim programları hazırlamalı ve uygulamalıdır. İş Sağlığı ve Güvenliği Eğitimlerinin planlaması, uygulanması kimler tarafından verileceği ile ilgili hususlarda, 7 Nisan 2004/25426 R.G. de yayımlanan “CALIŞANLARIN İŞ SAĞLIĞI VE GÜVENLİĞİ EĞİTİMLERİNİN USUL VE ESASLARI HAKKINDA YÖNETMELİK” şartlarına uyulması gerekmektedir.

4.4.3.3.İstişare ve İletişim

Kuruluş, İSG bilgilerinin çalışanlara ve ilgili diğer taraflara iletildiğinden ve onlardan bilgi alındığından emin olmasını sağlayan prosedürler hazırlamalıdır.

4.4.3.4.Dokümantasyon

Kuruluş, faaliyetlerinin niteliğine ve ölçeğine uygun İSG yönetim sisteminin dokümantasyonunu sağlamalı ve muhafaza etmelidir.



4.4.3.UYGULAMA VE İŞLETME

4.4.3.5.Doküman ve Veri Kontrolü

Kuruluş, İSG için gerekli belge ve bilgi dokümantasyonun kontrolünü sağlamak için bir prosedür hazırlamalıdır.

İSG Yönetim sistemi dokümantasyonunda ;

- ✓ Belgeler anlaşılabilir olmalı,
- ✓ Periyodik olarak gözden geçirilmeli, güncelleştirilmeli ve organizasyondaki ilgili kişiler tarafından kolayca elde edilmesi sağlanmalı,
- ✓ Tanımlanabilir ve izlenebilir olmalı ve yasalara uygun muhafaza zamanları belirlenmelidir.
- ✓ İSG için gerekli tüm kayıtları(Sistemle ilgili kayıtlar, vaka/kaza/hastalık kayıtları, Yasal kayıtlar, ortam ve çalışanlara ilişkin kayıtlar ile aktif ve reaktif izleme sonuçları) içermelidir.

4.4.3.6.İşletme Kontrolü

Kuruluş, tanımlanmış riskleri ve bunlarla ilgili alınacak kontrol tedbirleri ve yapılacak faaliyetleri tanımlamalıdır.

İSG risklerini kaynaklarında ortadan kaldırmak veya azaltmak için işyerinin tasarım, proses, tesis, makine aksamı, çalıştırma prosedürleri planlı bakım faaliyetleri ve iş organizasyonu ile çalışma usullerini de içerecek prosedürler oluşturulmalı ve sürdürülmelidir.



4.4.3.UYGULAMA VE İŞLETME

4.4.3.7.Acil Durum Planı

Kuruluş, olabilecek kaza ve acil durumlar için plan ve prosedür hazırlamalıdır. Bu planlar, potansiyel riskleri tanımlamalı ve kaza durumunda acil olarak yapılacak faaliyetleri içermelidir.

Bu amaçla;

- Acil durum veya ani tehlikeler karşısında tüm çalışanların korunması için gerekli bilgi, dahili haberleşme ve koordinasyon sağlanmalı,
- İlgili ve yetkili otoritelerle diğer acil durumla ilgili servislere bilgi verilmesi ve haberleşme imkanları sağlanmalı,
- İlk yardım, tıbbi yardım, yangınla mücadele ve tahliyenin nasıl yapılacağı belirlenmeli,
- Tüm çalışanlar ile ilgili ve yetkili seviyelerdeki kişilerin eğitimi sağlanmalı,
- Diğer ilgili kurum ve kuruluşlarla işbirliği oluşturulmalıdır.
- Kuruluş acil durumla ilgili hazırlanan prosedürde belirtilen hususları belirli aralıklarla test etmeli ve eğitim maksadıyla tatbikatlar yapılmalıdır.



4.4.4.KONTROL VE DÜZELTİCİ FAALİYETLER

4.4.4.1.Performans Ölçümü ve İzleme.

Kuruluş, İSG performans değerlerini belirli periyotlarla izlemek ve ölçmek için prosedürler hazırlamalıdır. Prosedürler;

- Ölçümler hem nitel hem nicel olmalı,
- İSG hedeflerinin karşılanma derecesi izlenebilmeli,
- İSG yönetim programları, işletme kriterleri ve yasal mevzuat şartlarına uygunluğunu izleyen proaktif ölçümleri,
- Reaktif tedbirlerin iş kazası, meslek hastalığı ve maddi hasarlar konusunda nasıl etki yaptıkları,
- Düzeltici ve önleyici faaliyetlerin analizlerini kolaylaştırmak için gerekli izleme ve ölçme kriterlerini içermelidir.

Performans ölçüm yöntemleri:

Risklerin değerlendirilmesinde ve kontrolünde 2 tür ölçüm ve izleme şekli bulunmaktadır.

1. Proaktif ,
2. Reaktif yani tepkisel izleme faaliyetleridir.



4.4.4.KONTROL VE DÜZELTİCİ FAALİYETLER

4.4.4.2.Kazalar, olaylar, uygunsuzluklar ve düzeltici ve önleyici faaliyetler

Kuruluşlar, kazalar, olaylar ve uyumsuzluklarla ilgili prosedür hazırlamalıdır. Bu prosedür;

- ✓ Düzeltici faaliyetleri uygulama, bildirme, araştırma, takip ve izleme işlerinden sorumlu olan personelin sorumluluklarını ve yetkilerini tanımlamalıdır,
- ✓ Tehlike tanımlama ve risk değerlendirme sonuçları üzerindeki etkilerini değerlendirmelidir,
- ✓ Bütün uyumsuzlukların, kazaların, olayların ve tehlikelerin bildirilmesini gerektirmelidir. Çalışanlar bu nedenle zorlukla karşılaşmamalıdır.
- ✓ Bütün personel için geçerli olmalıdır.
- ✓ Maddi zararları dikkate alınmalıdır.

4.4.4.3.Kayıtlar ve Kayıt Yönetimi:

Kuruluş, gözden geçirilme ve denetim sonuçları ile İSG kayıtlarının tanımı, saklanması ve dağıtımı için prosedür hazırlamalıdır.

- ✓ İSG kayıtları yasal, okunabilir, tanınabilir ve izlenebilir olmalıdır. Hasara, tahribata veya kaybolmaya karşı korunacak şekilde muhafaza edilmelidir.
- ✓ Elektronik kayıtların kullanılabilmesi ile ilgili hususlar açıklanmalıdır.
- ✓ Kayıtların saklama süreleri belirlenmeli ve kayıt edilmelidir.



4.4.4.KONTROL VE DÜZELTİCİ FAALİYETLER

4.4.4.4.Tetkik

Kuruluş, tetkik programını hazırlamalı ve İSG yönetim sistemini denetimi için prosedür hazırlamalıdır.

Bu prosedür:

a) İSG yönetim sisteminin:

- İSG yönetimi için planlanmış düzenlemelerin yeterliliğini,
- Uygulamaların doğru yapıldığını,
- Organizasyon politika ve amaçlarının karşılanıp karşılanmadığını,

b) Bir önceki tetkik sonuçlarının gözden geçirilmesini,

c) Tetkik sonuçlarının yönetime bildirilmesi faaliyetlerini kapsamalıdır.

Tetkik-denetim;

- Yeterlik,
- Uygunluk,
- Etkinlik yönünden yapılır.

İki tür tetkik yapılır.

1. İç Tetkik
2. Dış Tetkik



Güvenle
Büyü
Türkiye

4.5-YÖNETİMİN GÖZDEN GEÇİRİLMESİ

KURULUŞ ÜST YÖNETİMİ BELİRLİ ARALIKLARLA;

İSG yönetim sistemini gözden geçirmeli ve devamının uygunluğunu, yeterliliğini ve verimliliği konularında kararlar almalıdır. Yönetimin gözden geçirilmesi prosesi için gerekli bilgilerin toplandığından ve yönetime ulaşıldığından emin olunmalıdır.

Yönetimin gözden geçirilmesi ayrıca belgelenmelidir.

Yönetimin gözden geçirilmesi genel anlamı ile politikanın, amaçlarının ve İSG ile ilgili elementlerindeki değişiklikleri; denetim sonuçları, değişen ortam şartları ve yönetim taahhütleri doğrultusunda devamlı bir gelişme süreci içine alınmalıdır.

Girdiler:

- Kaza İstatistikleri,
- İç ve Dış tetkik sonuçları
- Önceki gözden geçirmeden sonra yapılan düzeltici faaliyetler,
- Acil durum raporları,(gerçek ve tatbikat.)
- Genel performans raporu,
- Süreç sahiplerinin raporları,
- Tehlike tanımlama, risk değerlendirme ve risk kontrol süreç raporları.



Güvenle
Büyü
Türkiye

4.5-YÖNETİMİN GÖZDEN GEÇİRİLMESİ

Yönetim Gözden Geçirmenin Sonuçları

- ✓ Gözden geçirme tutanakları,
- ✓ Politika ve hedef revizyonları,
- ✓ Düzeltici faaliyetler ve hedeflenen tamamlanma süreleri,
- ✓ İyileştirme faaliyetleri için sağlanan kaynaklar sorumluluklar,
- ✓ Düzeltici faaliyetler için gözden geçirme tarihi.



İSG YÖNETİM SİSTEMİNİN FAYDALARI

- YÖNETİM VE İLETİŞİM ETKİNLİĞİNİ ARTIRIR.
- İSG MEVZUATINA UYMAYI KOLAYLAŞTIRIR.
- OKULUN İMAJINI OLUMLU YÖNDE ARTIRIR.
- ÇALIŞAN, ÖĞRENCİ VE VELİ MEMNUNİYETİNİ ARTIRIR.
- KAYNAKLARIN ETKİN KULLANIMIYLA TASARRUF SAĞLAR.
- ÇALIŞANLARIN VE ÖĞRENCİLERİN RAHAT VE GÜVENLİ BİR ORTAMDA YAŞAMALARINI SAĞLAR.
- İŞ KAZASI VE MESLEK HASTALIKLARINI EN AZA İNDİRİR



V.TS EN ISO 14001 ÇEVRE YÖNETİM SİSTEMİ

ISO 14001 Çevre Yönetim Sistemi, her türlü üretim sektöründe, ürünün ilk aşamasından tüketiciye sunulmasına kadar geçen her adımda çevresel etkilerin dikkate alınarak üretimin gerçekleştirilmesini sağlayan sistematik bir yaklaşımdır. ISO 14001, bir şirketin çevresel performansının kontrol edilmesi ve geliştirilmesi sürecini tanımlayan uluslararası bir standarttır. ISO 14001 Çevre Yönetim Sistemi, özünde doğal kaynak kullanımının azaltılması, toprağa, suya, havaya verilen zararların minimum düzeye indirilmesini amaçlayan, risk analizleri tabanında kurulan bir yönetim modelidir.

3.1.ISO 14001 Çevre Yönetim Sistemi Standart Prensipleri

Yükümlülük Altına Girme ve Politika: Kuruluş çevre politikasını tayin etmeli ve çevre yönetim sistemine bağlılık taahhüdünde bulunmalıdır.

Planlama: Kuruluş faaliyet, ürün ve hizmetlerinin çevre boyutlarını belirlemeli, bunların önemli olanlarını seçmelidir. Taahhütlerini gerçekleştirmek için amaç ve hedefler tespit etmeli, bu amaç ve hedeflere ulaşmak için gerçekleştireceği faaliyetleri programlamalıdır.

Uygulama ve İşlem: Kuruluş, çevre politikasını gerçekleştirmek, amaç ve hedeflerine ulaşabilmek maksadıyla etkin bir uygulamada bulunabilmek için gerekli yetenek ve imkanlarla birlikte bir destek mekanizması geliştirmelidir.

Kontrol ve Düzeltici Faaliyet: Kuruluş, çevre icraatını ve bu icraattaki başarı derecesini ölçmeli, izleyip değerlendirmelidir.

Gözden Geçirme ve Geliştirme: Kuruluş, genel çevre icraatını ve bu icraattaki genel başarı derecesini geliştirmek amacıyla, çevre yönetim sistemini gözden geçirmeli ve sürekli olarak geliştirmelidir.



VI.KAYNAKLAR

- TS EN ISO 9001-2008 Kalite Yönetim Sistemleri
- TS 18001 İş Sağlığı ve Güvenliği Yönetim Sistemleri- Şartlar
- TS EN ISO 14001 Çevre Yönetim Sistemi
- TS 18001 İş Sağlığı ve Güvenliği Yönetim Sistemi Temel Eğitim Kitapçığı

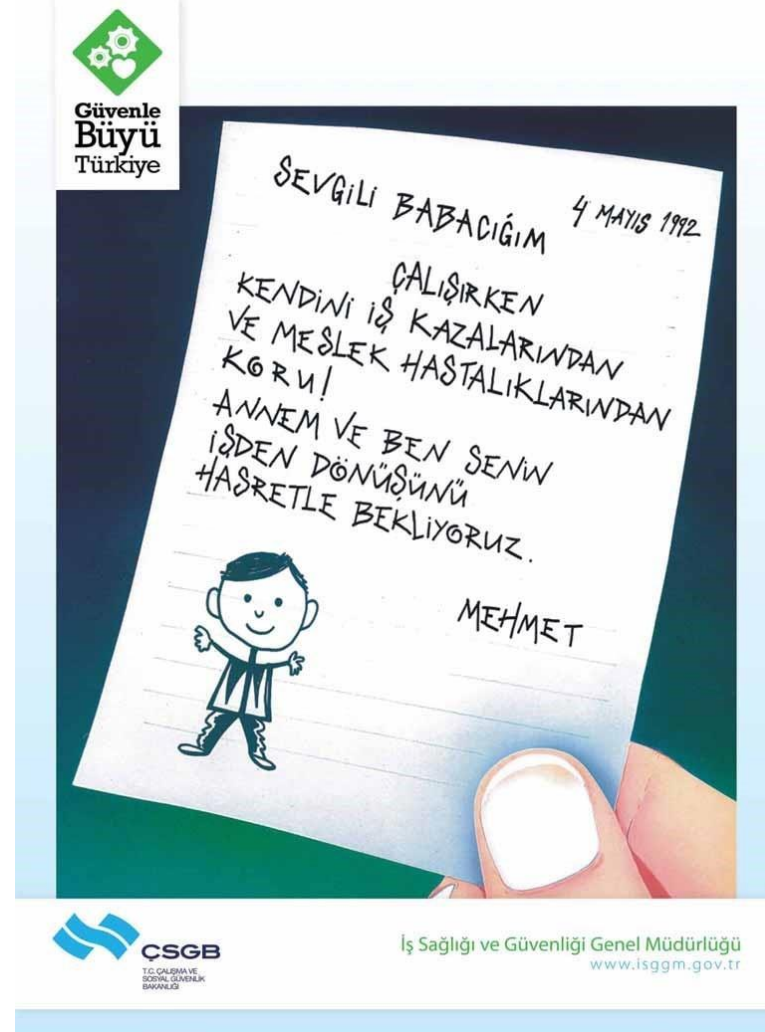


**“GÜVENLİK ASLA İNCİTMEZ.
İŞ KAZALARI ACI VERİR!!!”**



**Güvenle
Büyü
Türkiye**

Sağlıklı ve Güvenli Yaşam Dileğiyle, Katılımınız İçin Teşekkürler...



Güvenle
Büyü
Türkiye